



VERWERKINGSHANDLEIDING

MENGEN & APPLICATIE VAN

VLOERSYSTEMEN

AUGUSTUS 2014 / VERSIE 1.0 / SIKA NEDERLAND B.V.

BUILDING TRUST



Inhoudsopgave

1	INHOUD	3
2	MENGEN	3
2.1	Mengplek	3
2.2	Algemene mengapparatuur	3
2.2.1	Boor en mengspindel	3
2.2.2	Dubbele mixer (los of op standaard)	4
2.2.3	Kuipmenger	4
2.3	Mengprocedure voor twee componenten epoxy / pur	4
2.4	Mengprocedure voor één component vloerproducten	5
2.5	Mengprocedure voor Sikafloor® EpoCem® producten	5
2.6	mengprocedure voor cementgebonden ondervloeren	5
2.7	Mengprocedure voor Sikafloor® PurCem® producten	5
2.8	Mengprocedure voor Sikafloor®-Pronto producten	6
3	VERWERKING MET VATEN	6
4	VERWERKING	8
4.1	Verwerking van twee componenten epoxy / pur primer	8
4.2	Verwerking van twee componenten epoxy hechtbrug / troffelmortel/ reparatiemortel	9
4.3	Verwerking van twee componenten epoxy schraaplaag / nivelleringslaag	9
4.4	Verwerking van twee componenten epoxy / PUR zelfnivellerende gietlaag	9
4.5	Verwerking van twee componenten epoxy / PUR zelfnivellerende gietlaag; ingestrooid	10
4.6	Verwerking van het Sika® ComfortFloor® PRO Systeem	11
4.7	Verwerking van twee componenten epoxy / PUR verzegelingslaag, gladde en structuur coating	11
4.7.1	Verzegelingslaag	11
4.7.2	Gladde coatinglagen	12
4.7.3	Structuur coatings	12
4.8	Verwerking van Sikafloor®-PurCem producten	13
4.9	Verwerking van cementgebonden onderlagen	13
4.9.1	Handmatige verwerking	13
4.9.2	Verwerking met pomp	13
4.10	Verwerking van Sikafloor®-EpoCem producten	15
4.10.1	Zelfnivellerende lagen van 1.5 tot 3 mm en 3 mm tot 7 mm:	15
4.10.2	Troffellagen van 7 mm tot 100 mm	15
4.11	Verwerking van Sikafloor®-Pronto producten	15
4.11.1	Primers	15
4.11.2	Schraaplaag	16
4.11.3	Ingestrooide slijtlaag	16
4.11.4	Verzegelingslaag	16
4.11.5	Versterkte laag	17
5	GEREEDSCHAP & UITRUSTING	17
5.1	Aanbevolen leveranciers van gereedschap	19
6	GEZONDHEIDS- EN VEILIGHEIDSINFORMATIE	20
7	LIMIETEN	20
8	OMGEVING	20
8.1	Reinigen van gereedschap / mengapparatuur	20
8.2	Afvoer van afval	20
9	WETTELIJKE KENNISGEVINGEN	21

1 INHOUD

Deze verwerkingshandleiding omschrijft stap voor stap de procedure voor het mengen en verwerken van de producten uit de Sikafloor® range.

2 MENGEN

2.1 MENGPLEK

Zorg ervoor dat alle benodigde componenten van het product, dat moet worden aangebracht, en alle gereedschappen zoals een weegschaal, mengapparatuur, oplosmiddel voor reiniging en gereedschappen voor applicatie beschikbaar en eenvoudig toegankelijk zijn, zodat de verwerking van de gemengde materialen "nat in nat" kan worden uitgevoerd. De ideale teamsamenstelling voor het mengen is afhankelijk van de grootte van het project en het type materiaal dat gemengd en verwerkt moet worden. Stem het aantal medewerkers voor het mengen van het materiaal zodanig af dat een continue aanvoer van materiaal is verzekerd. Houdt daarbij rekening met werkzaamheden als het mengen, het openen van blikken, toevoegen van vulmiddelen en aanvoer van het materiaal naar de werkplek.



Zorg ervoor dat alle materialen en benodigde gereedschappen beschikbaar zijn en eenvoudig toegankelijk.

2.2 ALGEMENE MENGAPPARATUUR

2.2.1 BOOR EN MENGSPINDEL

Elk Sikafloor® product moet grondig gemengd worden alvorens aan te brengen. Er worden drie type mixers aanbevolen afhankelijk van de viscositeit van het materiaal.



Een mixer met enkele mengspindel (bijv. Collomix Xo 6) wordt aanbevolen voor ongepulverde bindmiddelen en het mengen van de vloeibare componenten (A en B) van gevulde gietlagen en mortels (gebruik voor gevulde gietlagen en mortels een mixer met dubbele mengspindel of een kuipmenger zoals hieronder omschreven).

Allereerst component A goed mechanisch oproeren, daarna component B toevoegen en mengen tot een homogeen mengsel is verkregen.

2.2.2 DUBBELE MIXER (LOS OF OP STANDAARD)



Een mixer met dubbele mengspindel (bijv. Collomix Xo 55 Duo) is het ideale gereedschap voor alle gevulde bindmiddel systemen, inclusief egalisatielagen en mortels. Meng eerst de componenten A en B met elkaar, giet dan het mengsel A + B of het vloeibare bindmiddel in de mengkuip en voeg dan al mengend geleidelijk het poeder component C toe. Meng minimaal 3 minuten tot dat een volledig homogeen mengsel is verkregen.

2.2.3 KUIPMENGER



Dit type mengapparatuur (bijv. ColloMatic XM) is ontworpen voor het correct mengen van grote hoeveelheden van alle type zwaar gevulde mortels en dekvloeren. Doe eerst de voorgemengde A + B componenten of vloeibaar bindmiddel in de kuip en voeg dan geleidelijk het poeder component toe. Meng minimaal 3 minuten tot dat een volledig homogeen mengsel is verkregen.

2.3 MENGPROCEDURE VOOR TWEE COMPONENTEN EPOXY / PUR

Onge vulde hars:

Allereerst component A mechanisch goed oproeren, vervolgens component B geheel toevoegen en gedurende 2 minuten mengen tot een uniform mengsel.

Om zeker te zijn van een volledige menging het gemengde materiaal overgieten in een schone emmer of blik en aanvullend nog 1 minuut mengen.

Te snelle en te lange menging moet vermeden worden om luchtinsluitingen te minimaliseren.

Gevuld met kwartzand of Stellmittel T:

Als de componenten A en B zijn gemengd het kwartzand en indien vereist Stellmittel T toevoegen en aanvullend voor een verdere 2 minuten mengen tot een uniform mengsel. Om zeker te zijn van een volledige menging het gemengde materiaal overgieten in een schone emmer of blik en aanvullend nog kort mengen.

Te snelle en te lange menging moet vermeden worden om luchtinsluitingen te minimaliseren.

2.4 MENGPROCEDURE VOOR ÉÉN COMPONENT VLOERPRODUCTEN

Voor gebruik het Sikafloor®-materiaal mechanisch mengen gedurende 3 minuten met behulp van een elektrische mixer op lage snelheid (300 - 400 rpm) tot een homogeen mengsel is ontstaan. Te snelle en te lange menging moet vermeden worden om luchtinsluitingen te minimaliseren..

2.5 MENGPROCEDURE VOOR SIKAFLOOR® EPOCEM® PRODUCTEN

Alvorens te mengen, component A (witte vloeistof) rustig schudden tot het homogeen is, voeg het vervolgens toe aan de verpakking component B en schud dit krachtig voor minstens 30 seconden. Bij dosering uit grote verpakking, roer en homogeniseer eerst.

Giet het gemengde bindmiddel (A+B) in een geschikte mengkuip (capaciteit minimaal 30 liter) en voeg geleidelijk component C toe, terwijl er gemengd wordt met een sterke menger. Meng grondig voor minimaal 3 minuten tot er een uniform mengsel is bereikt zonder klontjes.

Meng alleen complete sets A+B+C componenten. Meng geen kleinere hoeveelheden. Voeg nooit water toe.

Bij dosering van extra vulstoffen, voeg deze aan het mengsel toe na component C. Meng grondig voor minimaal 3 minuten tot er een uniform mengsel is bereikt, gebruikmakend van een langzaam draaiende elektrische menger (300 - 400 r.p.m.) met een spiraalvormige mengstaaf of ander geschikt gereedschap.

Voor het mengen van 2 - 3 sets worden enkele of dubbele dwangmengers en kuipmengers aanbevolen. Vrije val mengers mogen niet worden gebruikt.



Voor het mengen van meerdere sets van de producten uit de Sikafloor® EpoCem® range, is de UEZ ZZ 50 Dissolver-Mixer een bijzonder geschikte mengunit. Het is geschikt om 50 liter of 90 kg klontvrij te mengen binnen de mengtijd. Het aftappen van het mengsel vindt plaats via een handige tap.

UEZ Mischtechnik GmbH
Röntgenstraße 5-7
D-73730 Esslingen
+49 (0)711 / 318 09 71

2.6 MENGPROCEDURE VOOR CEMENTGEBONDEN ONDERVLOEREN

Indien handmatig wordt gemengd voeg de droge poeder in een kuip met schoon water. Meng grondig gedurende ten minste 3 minuten. Gebruik een elektrische menger (~ 300 - 400 rpm).

2.7 MENGPROCEDURE VOOR SIKAFLOOR® PURCEM® PRODUCTEN

Zie Verwerkingshandleiding Sikafloor® PurCem® - PU gemodificeerde cementeuze vloermortels

2.8 MENGPROCEDURE VOOR SIKAFLOOR®-PRONTO PRODUCTEN

Transparant:

Meng eerst component A grondig, voeg het harderpoeder in de vereiste hoeveelheid toe en meng nog 1 minuut.

Gepigmenteerd:

Meng eerst component A grondig. Meng de vereiste hoeveelheid Sikafloor® Pronto Pigment met een gelijke hoeveelheid component A met een dissolver. Meng component A en het verkregen pigmentmengsel (Sikafloor® Pronto Pigment gehalte in het mengsel =10%) gedurende minimaal 3 minuten. Als deze componenten adequaat zijn gemengd, voeg dan het harderpoeder in de vereiste hoeveelheid toe en meng een verdere 1 minuut.

Let op: Het is aanbevolen om het pigmentpoeder een dag van te voren met component A te mengen, omdat door het voormengen het pigmentpoeder veel beter door de hars wordt benat en dit het applicatieproces versneld.

Gevuld:

Meng eerst component A grondig, voeg dan Sikafloor® Pronto Filler, en (indien gewenst) Sika® Pronto Pigment toe en meng dit gedurende minimaal 1 minuut. Als deze verschillende componenten adequaat zijn gemengd, voeg het harderpoeder in de vereiste hoeveelheid toe en meng een verdere 1 minuut.

Te snelle en te lange menging moet vermeden worden om luchtinsluitingen te minimaliseren.

Gezien de zeer korte verwerkingstijd is het raadzaam de 25 kg verpakking op te delen in verwerkbare eenheden (zie Mengtabel). Weeg componenten altijd af.

Bij binnenwerk moet vonkvrije mengapparatuur worden toegepast (explosieveilig)!



Wanneer de verschillende componenten adequaat zijn gemengd, het harderpoeder in de vereiste hoeveelheid toevoegen.

3 VERWERKING MET VATEN

Deze gebruiksvriendelijke apparatuur maakt het werken met vaten gemakkelijker en vereenvoudigt de voltooiing voor alle soorten projecten.

De verwerkingsapparatuur voor vaten bestaat uit twee vatenbokken, een vatenmenger gemonteerd op deksel van het vat, vatenkranen, kraanmoersleutel en de Sikafloor® peilmaten. Hieronder vindt u het benodigde gereedschap voor het mengen van 200 l vaten weergegeven:



De 200 l vat kan eenvoudig worden gehanteerd met behulp van een 'vatenbok'.



Pneumatische vatenmenger



Vatenkraan



Materialen kunnen gemakkelijk worden overgegoten in kleinere eenheden met behulp van een kraan en een weegschaal.



Distributietrolley



Peilmaat:
Instelbaar voor elke mengverhouding en elke verpakkingsgrootte.

Volg de instructies voor het juiste gebruik van de verwerkingsapparatuur voor vaten:



Voor component A, wordt het oorspronkelijke deksel van het vat vervangen door het deksel uitgerust met de vatenmenger. Om veiligheidsredenen wordt deze altijd geaard. Na grondig roeren, is component A klaar voor gebruik. Component B hoeft niet te worden geroerd en kan direct vanuit het vat worden gebruikt.



Na verwijdering van de vatenmenger kan de oorspronkelijke deksel worden herplaatst en de vatenkraan kan worden geplaatst. De schroefdraad wordt eerst omwikkeld met teflon tape om een volledige afdichting te garanderen en lekkage te voorkomen.



Gebruik de vatenbokken om de vaten met A en B component in horizontale positie te plaatsen. Dit toestel is special ontworpen om deze 200 liter vaten gemakkelijk te verplaatsen.



Component A en B moeten afgewogen worden in de juiste mengverhouding, met een geschikte weegschaal. Door gebruik te maken van de Sikafloor®-Peilmaat en deze eenmalig op het afgewogen niveau in te stellen kan deze gebruikt worden om steeds de juiste hoeveelheid per eenheid af te tappen.



Als component A in het blik is afgewogen, wordt de eerste stang van de Sikafloor® Peilmaat tot het niveau van het oppervlak van de hars ingesteld. Zodra de juiste hoeveelheid van component B is toegevoegd, wordt de tweede stang tot op het niveau van de gecombineerde materialen ingesteld.



Meng componenten A en B met behulp van een elektrische mixer (300-400rpm) voor minimaal 3 minuten totdat een homogeen mengsel is verkregen.



Giet de gemengde Sikafloor® hars in een schone emmer of blik en meng dit nog een minuut.

De distributietrolley heeft zwenkwielen met rem voor gemakkelijk mengen.



Het materiaal kan nu vervoerd worden. Met het kantelmechanisme op de trolley kan het materiaal nauwkeurig en arbeidsbesparend worden uitgegoten.

4 VERWERKING

4.1 VERWERKING VAN TWEE COMPONENTEN EPOXY / PUR PRIMER

Zorg ervoor dat een gelijkmatige, poriënvrije laag de ondergrond afdekt. Zonodig in twee lagen aanbrengen. Aanbrengen met een kwast, vachtroller, rubberwisser. Bij voorkeur aanbrengen met een rubberwissen en dan kruislings narollen.



Aanbrengen met kwast, roller of rubberwisser en goed in de ondergrond werken.

Wanneer naar verwachting de maximale wachttijden zullen worden overschreden licht instrooien met vuurgedroogd kwartszand (0,4-0,7 mm) met een max. van 1,0 kg / m².



4.2 VERWERKING VAN TWEE COMPONENTEN EPOXY HECHTBRUG / TROFFELMORTEL/ REPARATIEMORTEL

Hechtbrug:

Breng de Sikafloor-epoxyhars aan met een kwast of roller.

Gietmortel / Reparatiemortel:

De mortel gelijkmatig verdelen op de nog kleverige hechtbrug met geëigend gereedschap (gebruik indien nodig reien en geleidende rails) en na een korte wachttijd handmatig verdichten en afgladden met een kunststof spaan of machinaal met een Teflon beklede vlindermachine (gebruikelijk 20 - 90 r.p.m).

4.3 VERWERKING VAN TWEE COMPONENTEN EPOXY SCHRAAPLAAG / NIVELLERINGSLAAG

Giet het gemengde materiaal uit op de vloer en verdeel het gelijkmatig met behulp van een duoflexspaan of rakel in de vereiste laagdikte. Werk binnen de aangegeven verwerkingstijd van het materiaal (raadpleeg het betreffende productinformatieblad). Na uitharding wordt aanbevolen om het oppervlak te schuren om pukkels en bulten te verwijderen.



Aanbrengen van de schraaplaag m.b.v. rakel / spaan in de vereiste dikte - geknield of staand.



4.4 VERWERKING VAN TWEE COMPONENTEN EPOXY / PUR ZELFNIVELLERENDE GIETLAAG

Zorg ervoor, dat het aanbrengen van de epoxy / PUR gietlaag nog steeds binnen de overlagingstijd van de vorige laag is. Het materiaal uitgieten en gelijkmatig verdelen met een getande spaan of rakel en vervolgens met de vlakke kant van de spaan het oppervlak glad maken voor een hoger esthetisch resultaat.

Direct intensief kruislings prikrollen om een gelijkmatige verdeling te verkrijgen en ingesloten lucht te verwijderen.



Het materialen uitgieten en verdelen met een getande spaan of rakel, geknield of staand. Na het gelijkmatig verdelen van het materiaal, de spaan draaien en het oppervlak glad strijken voor een esthetisch hogere afwerkingsgraad.



Direct in twee richtingen (kruislings) rollen met een prikroller voor een gelijkmatige verdeling en ingesloten lucht te verwijderen.



4.5 VERWERKING VAN TWEE COMPONENTEN EPOXY / PUR ZELFNIVELLERENDE GIETLAAG; INGESTROOID

Het materiaal uitgieten en gelijkmatig verdelen met een getande spaan of rakel en vervolgens met de vlakke kant van de spaan het oppervlak glad maken om luchtballen te verwijderen. Dan met een prikroller egaliseren en ingesloten lucht laten ontsnappen. Na ongeveer 10 minuten (bij +20°C) maar binnen 30 minuten het instrooi materiaal, zoals kwartszand, silicium carbid of andere instrooimiddelen, gelijkmatig instrooien. Eerst licht en daarna vol en dekkend. Bij temperaturen >25°C direct instrooien.



Het materiaal wordt uitgegoten en gelijkmatig verdeeld met een getande spaan of rakel, geknield of staand. Voor een betere vloeï direct kruislings prikrollen en ingesloten lucht laten ontsnappen. Het instrooien dient op een constant wijze te worden uitgevoerd. De laag vol en dekkend instrooien, zonder dat er kale plekken achterblijven.



4.6 VEWERKING VAN HET SIKAFLOOR® COMFORTFLOOR® PRO SYSTEEM



Sikafloor®- Comfort Adhesive uitgieten en geknield, gelijkmatig verdelen met een getande spaan.



De rubbermat uitrollen in de natte lijmlaag.



Aanrollen van de mat met een Linoroller tijdens de kleeffase



Sikafloor®- Comfort Porefiller uitgieten en geknield, gelijkmatig verdelen een vlakke spaan.

Sikafloor® Comfort Porefiller uitgieten en geknield, gelijkmatig verdelen met een vlakke spaan. Altijd ervoor zorgdragen dat de poriën vanuit 2 richtingen worden afgedicht en dat de naden tussen banen vanaf beide zijden worden dichtgeschraapt. Dit betekent de naden afdichten vanaf beide zijde van de naad 2 keer elk. De poriënvuller moet worden geschraapt in het oppervlak en er niet bovenop worden gebracht.

4.7 VERWERKING VAN TWEE COMPONENTEN EPOXY / PUR VERZEGELINGSLAAG, GLADDE EN STRUCTUUR COATING

4.7.1 VERZEGELINGSLAAG

Zorg ervoor, dat het aanbrengen het materiaal nog steeds binnen de overlagingstijd van de vorige laag is. Een verzegelingslaag op instrooisystemen kan worden verdeeld met een harde rubberwisser en dan worden nagerold (kruislings) met een kortpolige vachtroller.



Het materiaal kan worden aangebracht met een vachtroller of met een rubberwisser en daarna narollen met een kortpolige vachtroller.



4.7.2 GLADDE COATINGLAGEN

Controleer voor het aanbrengen altijd relatieve vochtigheid en dauwpunt. Na uitgieten het materiaal eerst verdelen in de richting waarin de coating is uitgegoten.

Met dezelfde roller dwars op de richting waarin de werkt in banen van ca. 1,35 m verdelen, zonder de vorige baan te overlappen. Rol direct na, kruislings op de aangebracht richting heen en terug, zonder veel druk met een voorbevochtigde brede roller. Til aan het einde van de laatste heengaan de roller in de rolbeweging op, waarbij de vorige baan ca. 10 cm wordt overlapt

Een afwerking zonder aanzetten wordt bereikt als gedurende de verwerking steeds "nat in nat" aangesloten wordt.



4.7.3 STRUCTUUR COATINGS

Zorg ervoor, dat het aanbrengen het materiaal nog steeds binnen de overlagingstijd van de vorige laag is. Allereerst component A mechanisch goed oproeren, vervolgens component B geheel toevoegen en gedurende 2 minuten mengen tot een uniform mengsel. Als de componenten A en B zijn gemengd, indien nodig het kwartsand 0,08 - 0,25 mm en/of 0,1 - ,03 mm en/of Stellmiddel en/of Verdunner toevoegen en aanvullend voor een verdere 2 minuten mengen tot een uniform mengsel. Om zeker te zijn van een volledige menging het gemengde materiaal overgieten in een schone emmer of blik en aanvullend nog kort mengen. Te snelle en te lange menging moet vermeden worden om luchtinsluitingen te minimaliseren.

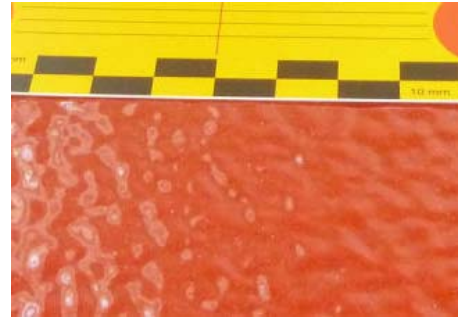


Het Sikafloor® materiaal uitgieten en gelijkmatig verdelen met een fijne getande span of rakel, geknield of staand.





Het thixotrope Sikafloor®-materiaal dient kruislings te worden nagerold met een structuurroller, om een uniform getextureerd oppervlak te verkrijgen



4.8 VERWERKING VAN SIKAFLOOR®-PURCEM PRODUCTEN

Zie Verwerkingshandleiding Sikafloor® PurCem® - PU gemodificeerde cementeuze vloermortels

4.9 VERWERKING VAN CEMENTGEBONDEN ONDERLAGEN

4.9.1 HANDMATIGE VERWERKING



Giet het gemengde materiaal uit op de geprimerde ondergrond en verdeel het met een spaan of pin rakel in de gewenste laagdikte.

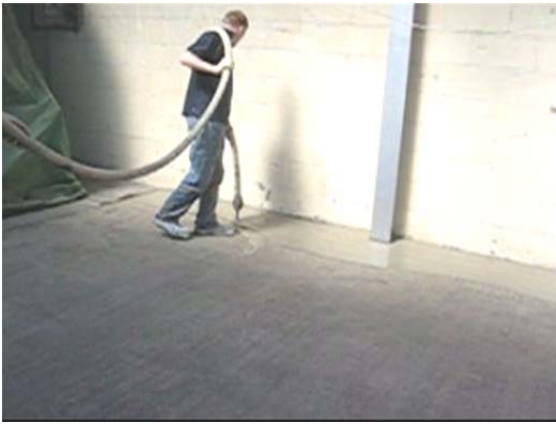


Grondig prikrollen in 2 richtingen om ingesloten lucht te laten ontsnappen.

4.9.2 VERWERKING MET POMP



Gebruik een conventionele tweetraps menger en pomp en regel de waterdosering om de vereiste vloeibaarheid te krijgen, waarbij men de uiteindelijke gemiddelde vloeidiameter meet op een vlakke, schone, droge vloetafel. De mortel uitgieten over de geprimerde ondergrond en met een spaan of pin rakel aanbrengen in de gewenste laagdikte. Rol grondig met een prikroller in twee richtingen om ingesloten luchtballen te verwijderen, doe dat snel en vlak nadat het materiaal is aangebracht en ga verder. Het gebruik van een prikroller is niet essentieel maar wel aanbevolen voor een beter homogeen oppervlak



Het product aanbrengen door langs het reeds aangebracht materiaal te lopen en “nat in nat” uit te gieten, dat wil zeggen, altijd uitgieten op het eerder aangebrachte materiaal voordat het materiaal begint aan te stijven, drogen (mat worden) en uit te harden.

De werkbreedte wordt bepaald door verwerkingsomstandigheden. Hoe hoger de ondergrond- en de omgevingstemperatuur, hoe smaller de werkbreedte. De dikte van aanbrengen wordt ook bepaald door de plaats (ten opzichte van de bestaande rand) waar het materiaal tegenaan gegoten wordt.



Na uitgieten op het geprimerde oppervlak verdelen met spaan of pinraket in de gewenste dikte. Grondig prikrollen in twee richtingen om ingesloten lucht te verwijderen. Wacht hiermee niet te lang (niet meer dan 5 - 10 minuten na uitgieten), vooral bij hoge temperaturen, vanwege het risico dat er rolsporen ontstaan of oneffenheden of golven in het morteloppervlak. Niet overmatig rollen (te lang), aangezien dit een lelijk uiterlijk kan veroorzaken.

De ideale teamsamenstelling:

- Eén man aan het uiteinde van de slang,
- Eén voor het assisteren bij het verplaatsen van de slang en andere taken zoals controle van de vloeimaat,
- Eén man met pinraket (optioneel afhankelijk van de dikte),
- Eén man met de prikroller,
- Eén man voor het vullen en bedienen van de machine.

4 - 5 man kunnen tussen 450 tot 600 m² per dag aanbrengen (afhankelijk van de laagdikte).

4.10 VERWERKING VAN SIKAFLOOR® EPOCEM PRODUCTEN

4.10.1 ZELFNIVELLERENDE GIETLAGEN VAN 1.5 TOT 3 MM EN 3 MM TOT 7 MM:

De gemengde Sikafloor® EpoCem® aanbrengen op de geprimerde ondergrond en gelijkmatig verdelen tot de vereiste laagdikte met een spaan en direct intensief prikrollen om luchtinsluiting te voorkomen en het verkrijgen van een gelijkmatige laagdikte.

De verwerkbaarheid kan worden aangepast door een klein beetje te variëren met de hoeveelheid component C. Voeg geen water toe, dit verstoort de uitharding van het oppervlak en veroorzaakt verkleuring. Een afwerking zonder aanzetten wordt verkregen als gedurende de verwerking steeds "nat in nat" aangesloten wordt.

4.10.2 TROFFELLAGEN VAN 7 MM TOT 100 MM

De gemengde Sikafloor® EpoCem® mortel moet "nat-in-nat" op de nog kleverige primer/aanbrandlaag aangebracht worden en in gewenste dikte afgewerkt m.b.v. stalen rails (8-10 mm) en een aluminium afwerkrei. De minimale laagdikte is ca. 8 mm. De mortel goed verdichten middels aankloppen, gevolgd door het mechanisch afwerken met een vlindermachine met een kunststof blad en gebruik van een zeer kleine hoeveelheid water. Bij verwerking van laagdikten groter dan 30 mm, de mortel in minstens twee lagen aanbrengen en deze apart van elkaar verdichten. De verwerkbaarheid kan worden aangepast door iets met de component C te variëren.

4.11 VERWERKING VAN SIKAFLOOR® PRONTO PRODUCTEN

4.11.1 PRIMERS

Breng het gemengde materiaal aan met een roller, waarbij ervoor gezorgd dient te worden dat de ondergrond goed wordt benat, maar plaspvorming op het oppervlak wordt vermeden. Verwerken binnen de potlife van het product.



Aanbrengen met kwast, roller of wisser en goed in het voorbehandelde oppervlak werken.



4.11.2 SCHRAAPLAAG



Na geschikte voorbehandeling van het oppervlak, ervoor zorgdragen dat de ondergrond wordt afgedekt met een filmvormende, poriënvrije laag. Zo nodig twee primerlagen aanbrengen.

Het aanbrengen van een schraaplaag m.b.v. een spaan of rakel in de gewenste laagdikte - geknield of staand.

4.11.3 INGESTROOIDE SLIJTLAAG



Het materiaal uitgieten...



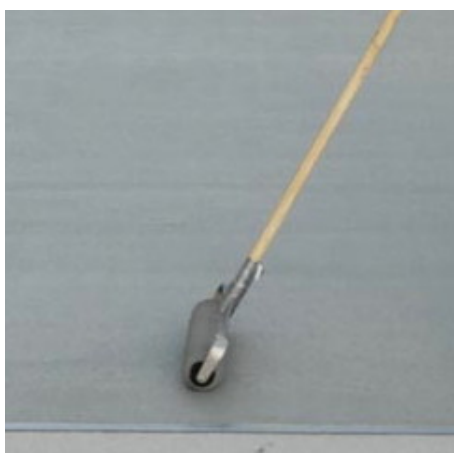
...en gelijkmatig verdelen m.b.v. een getande spaan.



Direct instrooien met kwartszand.

4.11.4 VERZEGELINGSLAAG

Direct na het mengen het materiaal uitgieten en gelijkmatig verdelen met een niet-pluizende kortpolige nylon vachtroller of harde rubberwisser. Door de zeer snelle uitharding werkzaamheden vlot en goed gepland uitvoeren. Aanzetten vermijden door steeds "nat in nat" te werken.



Gelijkmatig verdelen m.b.v. een niet-pluizende kortpolige nylonvachtroller of harde rubberwisser.



4.11.5 VERSTERKTE LAAG

Het Sika Reemat Premium vlies uitrollen in de natte hars en ingesloten lucht wegdrücken met roller. Een overlap van minimaal 50 mm tussen de stroken wapeningsvlies aanhouden. Breng "nat in nat" een inkapselingslaag aan met Sikafloor®-15 Pronto of -32 Pronto m.b.v. een vachroller om verzekerd te zijn van een volledig verzadigd vlies.



Na het aanbrengen van Sikafloor®-15 of -32 Pronto, het Sika® Reemat Premium vlies in de natte laag uitrollen en ingesloten lucht wegdrücken met een roller. Overlappen tussen de banen minimaal 50 mm. Voor volledige verzadiging van het vlies "nat in nat" een inkapselingslaag aanbrengen met hetzelfde materiaal.



5 GEREEDSCHAP & UITRUSTING

Gereedschap voor de verwerking van twee componenten epoxy/PUR/PMMA primer/hechtbrug



Vloerwisser

staande verwerking



Beugel verfroller



Nylon verfroller, 8 mm



Radiatorkwast, plat

breed 60 mm

Gereedschap voor de verwerking van twee componenten epoxy troffelmortel/repatriemortel



Duoflexpaan



Vloerspaan, roestvast staal, met
ronde einden

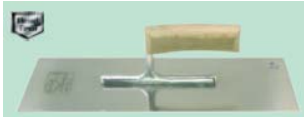


Troffel



Teflon beklede vlindermachine

Gereedschap voor de verwerking van twee componenten epoxy schraaplaag/nivelleringslaag



Vlakke spaan



Duoflexspaans



Rubberwisser
staande verwerking



Getande spaan/rakel
voor staande verwerking

Gereedschap voor de verwerking van twee componenten epoxy/PUR/PMMA gietlagen



Getande spaan/rakel
voor staande verwerking



Houder met verwisselbare getande strips



Getande strips



Metalen prikroller

Gereedschap voor de verwerking van twee componenten epoxy/PUR/PMMA verzegelingslagen, gladde en structuur coating



Rubberwisser
staande verwerking



Nylon roller



Getande spaan



Structuurroller, grof

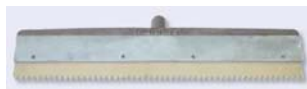


Getande strips

Gereedschap voor de verwerking van cementeuze egalisatielagen



Pinrakel
staande verwerking



Houder voor rubber bladen
breedte 58 cm



PFT G-4 en G5



Putzmeister S-5

Gereedschap voor de verwerking van Sikafloor® Comfort Systemen



Houder voor getande strips



Getande strips/bladen



Professioneel mes



Tapijt en Linoleum roller om geluidreducerende mat aan te rollen in kleverige lijmlaag

Verdere handige hulpmiddelen voor de toepassing van vloer producten



Sika® blikken schraper voor het uitschrapen van blikken
Leverancier: Sika



Spijkerschoenen



Sikafloor®-ToolBox; Sika biedt een selectie van de meest geschikte gereedschap en meetapparatuur: Art nr.: 442680

5.1 AANBEVOLEN LEVERANCIERS VAN GEREEDSCHAP

A.C. De Hoop

<http://www.dehoopbv.nl>

Maribrush

<http://www.maribrush.nl>

Rea

<http://www.rea-bv.nl>

6 GEZONDHEIDS- EN VEILIGHEIDSINFORMATIE



Het hanteren of verwerken van hars gebondene vloerproducten kan irritatie veroorzaken aan de ogen, huid, neus en keel.

Daarom dient altijd geschikte oogbescherming te worden gedragen bij het werken met harsgebonden vloerproducten.

Altijd veiligheidsschoenen, handschoenen en ander geschikte huidbescherming dragen.

Altijd handen wassen met een geschikte zeep na het werken met de producten en voor het consumeren van voedsel.

Voor informatie en advies over de veilige hantering, opslag en afvoer van chemische producten, dient de gebruiker het meest recente productveiligheidsinformatieblad te raadplegen, betreffende de fysieke, ecologische, toxicologische en ander veiligheidsgerelateerde gegevens.

7 LIMIETEN

- Raadpleeg altijd de instructies van de fabrikant voor het gebruik van het gereedschap en mengapparatuur.
- De producten mogen alleen worden toegepast in overeenstemming met het beoogde gebruik.
- Lokale verschillen in het product kan leiden tot verschillen in de prestaties. De meest recente en relevante lokale productinformatieblad (PDS) en veiligheidsinformatieblad (MSDS) zijn van toepassing.
- Pas op voor condensatie! De ondergrond moet minimaal +3°C boven het dauwpunt zijn.
- Indien het vochtgehalte > 4% kan Sikafloor® EpoCem® als tijdelijk vochtscherm worden toegepast. (Raadpleeg het Sikafloor® -81EpoCem® productinformatieblad).

8 OMGEVING

8.1 REINIGEN VAN GEREEDSCHAP / MENGAPPARATUUR

Reinig alle gereedschappen en verwerkingsapparatuur onmiddellijk na gebruik van harsgebonden producten met Verdunner C. Bij gebruik van cementgebonden of watergedragen producten schoonmaken met water. Uitgehard materiaal kan alleen mechanisch worden verwijderd.

8.2 AFVOER VAN AFVAL



Teveel aan materiaal niet in afvoeren legen; op een verantwoorde manier laten afvoeren door gecertificeerde afvalverwerker in overeenstemming met de wetgeving en de lokale / regionale overheids-eisen. Vermijd afvoer naar de bodem of in het oppervlaktewater, afvoeren of riool.

MEER INFORMATIE VINDT U IN DE MATERIAAL VEILIGHEIDSINFORMATIEBLADEN

9 WETTELIJKE KENNISGEVINGEN

De informatie, en met name de aanbevelingen met betrekking tot de toepassing en het eindgebruik van Sika-producten, wordt in goed vertrouwen verstrekt op basis van de huidige kennis en ervaring van Sika met producten, die op de juiste wijze zijn opgeslagen, behandeld en toegepast onder normale omstandigheden in overeenstemming met de aanbevelingen van Sika. In de praktijk zijn de verschillen in materialen, onderlagen en werkelijke omstandigheden ter plaatse zodanig dat er geen garantie kan worden ontleend met betrekking tot verhandelbaarheid of geschiktheid voor een bepaald doel, noch enige aansprakelijkheid voortvloeiend uit enige juridische relatie, op basis van deze informatie, of uit enige schriftelijke aanbevelingen of enig ander advies dat wordt gegeven. De eigendomsrechten van derden dienen te worden gerespecteerd. Alle bestellingen worden aanvaard onder de huidige verkoop- en leveringsvoorwaarden. Gebruikers dienen altijd de meest recente uitgave van het productveiligheidsinformatieblad te raadplegen voor het betreffende product. Exemplaren hiervan worden op verzoek verstrekt.