

## PRODUCTINFORMATIEBLAD

# Sika AnchorFix<sup>®</sup>-2+

Verankeringslijm voor gemiddelde tot zware belasting

### PRODUCTOMSCHRIJVING

Sika AnchorFix<sup>®</sup>-2+ is een oplosmiddel- en styreen-vrije, epoxy acrylaat gebaseerde, 2-componenten verankeringslijm voor normale of gemiddelde klimaat omstandigheden.

### TOEPASSING

Sika AnchorFix<sup>®</sup>-2+ dient alleen door ervaren professionals te worden verwerkt.

Dit product wordt toegepast als snel uithardende verankeringslijm voor de volgende ondergronden en materialen:

- Wapeningsstaal
- Draadeinden
- Bouten en speciale bevestigingsystemen
- Gescheurd en gezond beton
- Massief metselwerk
- Staal
- Hard natuursteen
- Massieve steen

### EIGENSCHAPPEN / VOORDELEN

- Snel uithardend
- Applicatie met standaard kitpistool
- Hoge belastingscapaciteit
- ETA voor verankering in beton
- ETA voor later aangebracht wapeningsstaal

- Geschikt voor gescheurd en gezond beton
- Geschikt voor contact met drinkwater
- Thixotroop: zakt niet uit bij verticale of boven het hoofd applicaties
- Styreen-vrij
- Geurarm
- Weinig afval

### DUURZAAMHEID

- Draagt bij aan het voldoen aan de Indoor Environmental Quality (EQ) Credit: Materialen met lage emissie onder LEED<sup>®</sup> v4

### TESTRAPPORTEN / CERTIFICATEN

- Drinking Water System Components NSF/ANSI 61, IAPMO R&T, Certificate No. K-8319
- CE marking and declaration of performance based on European Technical Assessment ETA-14/0346 Bonded fastener for use in cracked and uncracked concrete for a service life of 50 and/or 100 years. ETA issued on the basis of EAD 330499-01-0601 Bonded fasteners for use in concrete.
- CE marking and declaration of performance based on European Technical Assessment ETA 13/0779 Post installed rebar connections. ETA issued on the basis of ETAG 001 Metal anchors for use in concrete, Part 1: General and Part 5: Bonded Anchors.

## PRODUCTINFORMATIE

<b>Verpakking</b>	300 ml standaard patroon	12 patronen per doos 75 dozen per pallet
	350 ml dual patroon	12 patronen per doos 50 dozen per pallet
	550 ml standaard patroon	12 patronen per doos 50 dozen per pallet
	825 ml dual patroon	6 patronen per doos 48 dozen per pallet
	850 ml standaard patroon	8 patronen per doos 50 dozen per pallet
<b>Kleur</b>	Component A	Gebroken wit
	Component B	Zwart
	Component A+B	Grijs
<b>Houdbaarheid</b>	15 maanden vanaf de productiedatum. Alle patronen hebben de houdbaarheidsdatum op het label geprint.	
<b>Opslagcondities</b>	Het product moet worden bewaard in de originele, ongeopende en onbeschadigde verzegelde verpakking in droge omstandigheden bij temperaturen tussen +5 °C en +25 °C. Raadpleeg altijd de verpakking. Raadpleeg het huidige veiligheidsinformatieblad voor informatie over veilig hanteren en opslag.	
<b>Soortelijk gewicht</b>	Component A	1,62 kg/ltr tot 1,70 kg/ltr
	Component B	1,44 kg/ltr tot 1,50 kg/ltr
	Component A+B gemengd	1,60 kg/ltr tot 1,68 kg/ltr
<b>Vluchtige organische stoffen (VOS) gehalte</b>	39 g/ltr	(ASTM D2369)

## TECHNISCHE INFORMATIE

<b>Druksterkte</b>	7 dagen uitgehard +20 °C	70 N/mm <sup>2</sup>	(ASTM D695)	
<b>E-modulus bij drukbelasting</b>	7 dagen uitgehard +20 °C	7000 N/mm <sup>2</sup>	(ASTM D695)	
<b>Buigsterkte</b>	7 dagen uitgehard +20 °C	29 N/mm <sup>2</sup>	(ASTM D790)	
<b>Treksterkte</b>	7 dagen uitgehard +20 °C	15 N/mm <sup>2</sup>	(ASTM D638)	
<b>E-modulus bij trekbelasting</b>	7 dagen uitgehard +20 °C	3800 N/mm <sup>2</sup>	(ASTM D638)	
<b>Thermische weerstand</b>	Lange termijn	+50 °C	(EAD 330499-01-0601)	
	Korte termijn (tot 2 uur)	+80 °C		
<b>Temperatuursbestendigheid</b>	<b>Time</b>	<b>Minimum</b>	<b>Maximum</b>	(EAD 330499-01-0601)
	Lange termijn	-40 °C	+50 °C.	
	Korte termijn (tot 2 uur)	-	+80 °C	

## VERWERKINGSINFORMATIE

<b>Mengverhouding</b>	Component A : Component B	10 : 1 in volume
<b>Laagdikte</b>	Maximaal	5 mm
<b>Standvastheid</b>	Zakt niet uit, ook niet boven het hoofd	

<b>Producttemperatuur</b>	Maximaal	+30 °C	
	Minimaal	+5 °C	
<b>Omgevingstemperatuur</b>	Maximaal	+30 °C	
	Minimaal	+5 °C	
<b>Dauwpunt</b>	Pas op voor condensatie. De ondergrond temperatuur tijdens applicatie moet minimaal +3 °C boven het dauwpunt te zijn.		
<b>Ondergrondtemperatuur</b>	Maximaal	+30 °C	
	Minimaal	+5 °C	
<b>Uithardingstijd</b>	<b>Temperatuur</b>	<b>Open tijd- T<sub>gel</sub></b>	<b>Uithardingstijd - T<sub>cur</sub></b>
	+25 °C tot +30 °C	4 minuten	40 minuten
	+20 °C tot +25 °C	5 minuten	50 minuten
	+15 °C tot +20 °C	6 minuten	75 minuten
	+10 °C tot +15 °C	8 minuten	85 minuten
	+5 °C tot +10 °C	10 minuten	145 minuten
Minimale patroon temperatuur: +5 °C			

## WAARDE BASIS

Alle technische gegevens in dit informatieblad zijn gebaseerd op laboratoriumtesten. Gegevens kunnen wijzigen, afhankelijk van de omstandigheden.

## AANVULLENDE INFORMATIE

Voor ontwerp details, raadpleeg de volgende technische documentatie: 870 43 12 Technical Documentation Sika AnchorFix®-2+ (09 / 2016) 1 voor applicatie details, raadpleeg de volgende documentatie : 850 42 07 Method Statement SikaAnchorFix® chemical anchoring

## ECOLOGIE, GEZONDHEID EN VEILIGHEID

Voor informatie en advies over de veilige hantering, opslag en afvoer van chemische producten, dient de gebruiker het meest recente veiligheidsinformatieblad te raadplegen, betreffende de fysieke, ecologische, toxicologische en ander veiligheidsgerelateerde gegevens.

## VERWERKINGSINSTRUCTIES

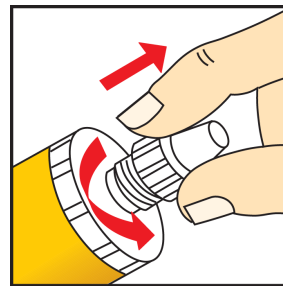
### ONDERGROND KWALITEIT

Mortel en beton moeten ouder zijn dan 28 dagen. Controleer de ondergrond sterkte (beton, metselwerk, natuursteen). Maak hechtsterkte testen als de ondergrond sterkte niet bekend is. Het boorgat moet altijd schoon, droog, vrij van olie en vet etc. zijn. Verwijder losse delen uit het boorgat. Draadeind en wapeningsijzer dienen zorgvuldig schoongemaakt te worden en vrij te zijn van olie, vet en andere verontreinigingen en losse de-

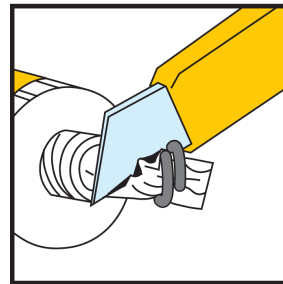
len zoals stof etc.

### MENGEN

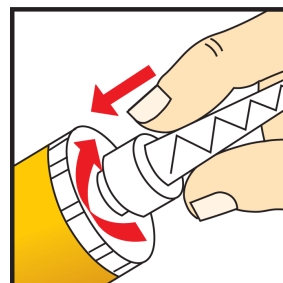
DE PATROON GEREEDMAKEN: 300 ML, 550 ML OF 850 ML



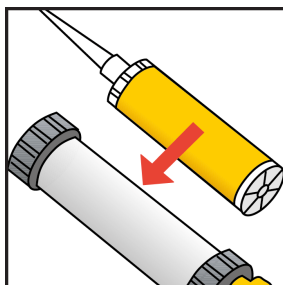
1. Draai de dop los en verwijder deze



2. Snij het plastic dor

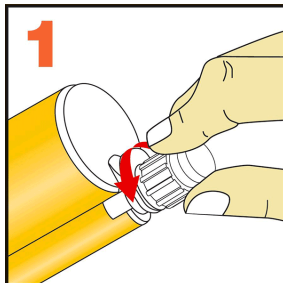


3. Schroef de statische menger erop

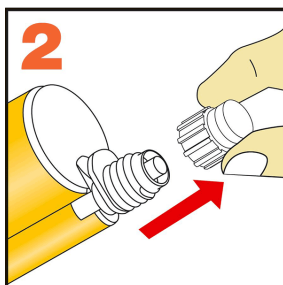


4. Plaats de patroon in het pistool en start applicatie

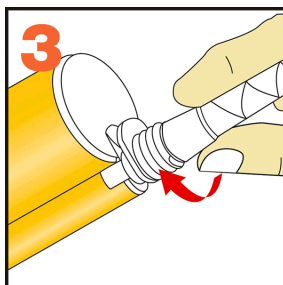
DE PATROON GEREEDMAKEN: 350 ML OF 825 ML



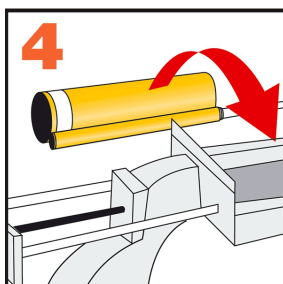
1. Draai de dop los



2. Verwijder de plug



3. Schroef de statische menger erop



4. Plaats de patroon in het pistool en start met de applicatie

## VERWERKING

**Opmerking:** Test of het product geschikt is voor de ondergrond

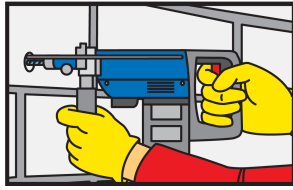
Vanwege de verscheidenheid aan mogelijke ondergronden moet de geschiktheid van het product voor de ondergrond worden bevestigd voordat het product wordt aangebracht, met name wat betreft de gewenste hechtsterkte, samenstelling, poreusheid, mogelijke vlekvorming of verkleuring van het oppervlak.

a) Test de geschiktheid van het product op een proefvlak.

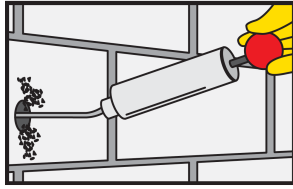
## ANKERS IN MASSIEF METSELWERK OF BETON

1. **BELANGRIJK** Zorg ervoor dat de diameter van het boorgat overeenkomt met de ankermaat.

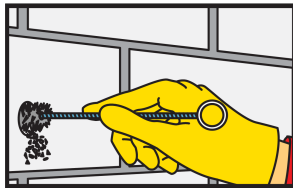
Boor een gat met een elektrische boor tot de diameter en diepte zoals aangegeven in de technische documentatie in het hoofdstuk aanvullende informatie.



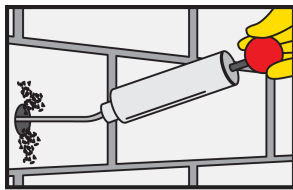
2. **BELANGRIJK** Gebruik een olievrije compressor. Reinig het boorgat met een blaaspomp of met perslucht, beginnend bij de bodem van het gat. Opmerking: Het gat moet minimaal twee keer worden gereinigd.



3. Reinig het boorgat grondig met de staalborstel. Opmerking: De diameter van de borstel moet groter zijn dan de diameter van het boorgat en het gat moet minimaal twee keer worden gereinigd.



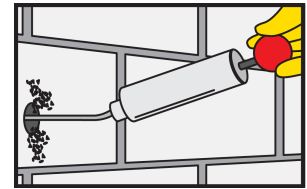
4. **BELANGRIJK** Gebruik een olievrije compressor. Reinig het boorgat met een blaaspomp of met perslucht, beginnend bij de bodem van het gat. Opmerking: Het gat moet minimaal twee keer worden gereinigd.



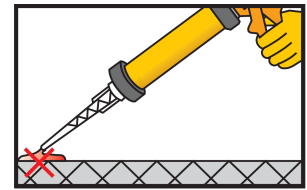
5. Reinig het boorgat grondig met de staalborstel. Opmerking: De diameter van de borstel moet groter zijn dan de diameter van het boorgat en het gat moet minimaal twee keer worden gereinigd.



6. **BELANGRIJK** Gebruik een olievrije compressor. Reinig het boorgat met een blaaspomp of met perslucht, beginnend bij de bodem van het gat. Opmerking: Het gat moet minimaal twee keer worden gereinigd.

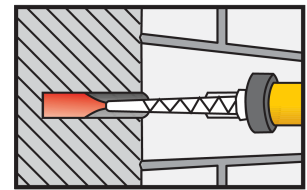


7. **BELANGRIJK** Gebruik dit materiaal niet. Pomp circa twee keer totdat beide componenten goed gemengd naar buiten komen. Neem de druk van het pistool af en reinig de opening van de patroon met een doek.



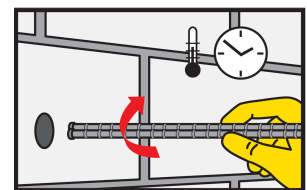
8. **BELANGRIJK** Voorkomen allen tijde luchtinsluiting.

Spuit de verankeringslijm in het gat, te beginnen bij de bodem, terwijl de statische menger langzaam wordt teruggetrokken. Voor diepe gaten dien een geschikt verlengstuk gebruikt te worden.



9. **BELANGRIJK** De verankering moet binnen de open tijd worden aangebracht.

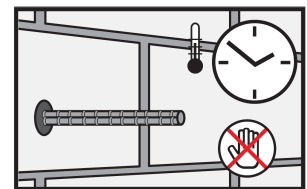
Breng het anker met een draaiende beweging in het gevulde boorgat. Let op: Een deel van de verankeringslijm moet uit het gat komen.



10. Het anker niet belasten tijdens de uithardings-tijd.

11. Gereedschap onmiddellijke reinigen met Sika® Colma Cleaner.

12. Was handen en huid grondig met warm water en zeep.



## REINIGEN VAN GEREEDSCHAP

Reinig alle gereedschap en materialen met Sika® Colma Reiniger direct na gebruik. Uitgehard materiaal kan alleen mechanisch worden verwijderd.

## LOKALE BEPERKINGEN

Wij maken u erop attent dat als gevolg van specifieke lokale voorschriften de gedeclareerde gegevens voor dit product van land tot land kunnen verschillen. Raadpleeg het lokale productinformatieblad voor de precieze productinformatie.

## WETTELIJKE KENNISGEVING

De informatie, en met name de aanbevelingen met betrekking tot de toepassing en het eindgebruik van Sika producten, wordt in goed vertrouwen verstrekt op basis van de huidige kennis en ervaring van Sika met producten die op de juiste wijze zijn opgeslagen, behandeld en toegepast onder normale omstandigheden. In de praktijk zijn de verschillen in materialen, onderlagen en werkelijke omstandigheden ter plaatse zodanig dat er geen garantie kan worden ontleend met betrekking tot verhandelbaarheid of geschiktheid voor een bepaald doel, noch enige aansprakelijkheid voortvloeiend uit enige juridische relatie, op basis van deze informatie, of uit enige schriftelijke aanbevelingen of enig ander advies dat wordt gegeven. De eigendomsrechten van derden dienen te worden gerespecteerd. Alle bestellingen worden aanvaard onder de huidige algemene voorwaarden. Gebruikers dienen altijd de meest recente uitgave van het productinformatieblad te raadplegen voor het betreffende product. Exemplaren hiervan worden op verzoek verstrekt.

### Sika Nederland B.V.

Postbus 40390  
3504 AD Utrecht  
Zonnebaan 56  
3542 EG Utrecht  
Tel. +31 (0) 30-241 01 20  
Fax +31 (0) 30-241 44 82

### Productinformatieblad

Sika AnchorFix®-2+  
December 2024, Version 03.01  
020205010020000011

SikaAnchorFix-2+-nl-NL-(12-2024)-3-1.pdf