

## PRODUCTINFORMATIEBLAD

# Sika AnchorFix<sup>®</sup>-3030

Hoogwaardige, 2-componenten epoxy verankeringslijm

### PRODUCTOMSCHRIJVING

Sika AnchorFix<sup>®</sup>-3030 is een hoogwaardige, thixotrope 2-componenten epoxy verankeringslijm voor verankering van draadeinden en wapeningsstaven in zowel gescheurd als niet-gescheurd beton dat droog of vochtig mag zijn.

### TOEPASSING

Sika AnchorFix<sup>®</sup>-3030 dient alleen door ervaren professionals te worden verwerkt.

Verankeringslijm voor het vastzetten van niet uitzetende ankers in de volgende situaties:

#### Constructief werk

- Verankering van wapening in nieuwe constructies en renovatiewerk
- Draadeinden
- Bouten en speciale bevestigingssystemen

#### Metaalwerk, timmerwerk

- Leuningen, balustrades en steunen
- Relingen
- Raam- en deurkozijnen

#### Ondergronden

- Beton (gescheurd en gezond)
- Hol- en massief metselwerk
- Hout
- Natuur- en kunststeen
- Massieve steen

### EIGENSCHAPPEN / VOORDELEN

- Lange open tijd
- Kan worden gebruikt op vochtig beton
- Hoge belastingscapaciteit
- ETA voor verankering in gescheurd beton
- ETA voor later aan te brengen wapeningsstaal
- Seismisch getest (C1 & C2)
- Geschikt voor contact met drinkwater
- Brand bestendig
- Styreen-vrij
- Uitstekende hechting op de ondergrond
- Krimprijke uitharding
- Standaard pistool kan worden gebruikt (300 ml patroon)
- Lage emissie
- Weinig afval

### DUURZAAMHEID

- Conformiteit met LEED v2009 IEQc 4.1: Emissiearme materialen - Lijmen en afdichtingsmiddelen, rapportnummer G23807C\_04

### TESTRAPPORTEN / CERTIFICATEN

- CE Marking and Declaration of Performance to ETAG 001 Part 1 - Anchors in general and Part 5 - Bonded anchors, used as European Assessment Document (EAD)
- CE Marking and Declaration of Performance to ETA 17/0694 - Bonded injection type anchor for use in cracked and uncracked concrete
- Fire Evaluation of Post Installed Rebar Connections CEN EN 1991-1-2, Sika AnchorFix<sup>®</sup>-3030, CSTB, Test report MRF 26072904/C

## PRODUCTINFORMATIE

Chemische basis	Epoxy hars	
Verpakking	300 ml standaard enkel patroon	12 patronen per doos Pallet: 75 dozen totaal 900 patronen
	385 ml dual patroon	12 patronen per doos Pallet: 70 dozen totaal 840 patronen
	585 ml dual patroon	12 patronen per doos Pallet: 56 dozen totaal 672 patronen
Kleur	Component A	Gebroken wit
	Component B	Grijs
	A+B gemengd	Lichtgrijs
Houdbaarheid	24 maanden vanaf de productiedatum	
Opslagcondities	Het product dient in de originele verpakking, verzegeld en onbeschadigd, in droge omstandigheden te worden opgeslagen bij een temperatuur van +10 °C tot +25 °C. Raadpleeg altijd de verpakking.	
Soortelijk gewicht	A+B gemengd	~1,5 kg/ltr

## TECHNISCHE INFORMATIE

Druksterkte	~95 N/mm <sup>2</sup> (7 dagen, +20 °C)	(ASTM D 695)
Buigsterkte	~45 N/mm <sup>2</sup> (7 dagen, +20 °C)	(ASTM D 790)
Treksterkte	~23 N/mm <sup>2</sup> (7 dagen, +20 °C)	(ASTM D 638)
E-modulus bij trekbelasting	~5500 N/mm <sup>2</sup> (7 dagen, +20 °C)	(ASTM D 638)
Temperatuurbestendigheid	Lange termijn	-40 °C min. / +50 °C max. (ETAG 001, Part 5)
	Korte termijn (1–2 uur)	+70 °C

## VERWERKINGSINFORMATIE

Mengverhouding	Component A : component B = 3 : 1 in volume		
Laagdikte	Maximaal ~8 mm		
Standvastheid	Zakt niet uit, zelfs niet boven het hoofd		
Producttemperatuur	Minimaal +10 °C, maximaal +40 °C		
Omgevingstemperatuur	Minimaal +5 °C, maximaal +40 °C		
Dauwpunt	Pas op voor condensatie! De temperatuur van de ondergrond tijdens uitvoering dient minimaal +3 °C hoger te zijn dan het dauwpunt.		
Ondergrondtemperatuur	Minimaal +5 °C, maximaal +40 °C		
Uithardingstijd	<b>Temperatuur</b>	<b>Open tijd - T<sub>gel</sub></b>	<b>Uithardingstijd - T<sub>cur</sub></b>
	+35 °C – +40 °C	6 minuten	2 uur
	+30 °C – +35 °C	8 minuten	4 uur
	+25 °C – +30 °C	12 minuten	6 uur
	+20 °C – +25 °C	18 minuten	8 uur
	+15 °C – +20 °C	25 minuten	12 uur
	+10 °C – +15 °C	40 minuten	18 uur
	+5 °C – +10 °C*	150 minuten	24 uur
+5 °C*	300 minuten	24 uur	

\* Minimale patroon temperatuur: +10 °C

# SYSTEEMINFORMATIE

## Systeempopbouw

Ondersteunende producten:

- Sika AnchorFix® Blaaspomp
- Sika AnchorFix® Flexibele verlenger
- Sika AnchorFix® Boorgat reiniger hybride
- Sika AnchorFix® Boorgat reiniger staal
- Sika AnchorFix® Static Mixers -Nozzles
- Sika AnchorFix® Rechte verlenger
- Sika AnchorFix® Geperforeerde pluggen

## WAARDE BASIS

Alle technische gegevens in dit informatieblad zijn gebaseerd op laboratoriumtesten. Gegevens kunnen wijzigen, afhankelijk van de omstandigheden.

## AANVULLENDE INFORMATIE

- Vor specifieke informatie met betrekking tot het ontwerp raadpleeg: Technische documentatie Sika Sika AnchorFix®-3030 870 43 18

## BELANGRIJKE OVERWEGINGEN

- Natuurlijke / samengestelde steen en massief gesteente eigenschappen variëren in het bijzonder met betrekking tot sterkte, samenstelling en porositeit. Voor elke toepassing moet de geschiktheid van Sika AnchorFix®-3030 worden getest op hechtsterkte, vlekken op het oppervlak en verkleuring door het product eerst op een proefvlak aan te brengen voordat het volledig wordt aangebracht.

## ECOLOGIE, GEZONDHEID EN VEILIGHEID

Voor informatie en advies over de veilige hantering, opslag en afvoer van chemische producten, dient de gebruiker het meest recente veiligheidsinformatieblad te raadplegen, betreffende de fysieke, ecologische, toxicologische en ander veiligheidsgerelateerde gegevens.

## VERWERKINGSINSTRUCTIES

### ONDERGROND KWALITEIT

Mortel en beton moeten op de vereiste sterkte zijn. De trek- en druksterkte van de ondergrond (beton, metselwerk, natuursteen) moet worden gecontroleerd.

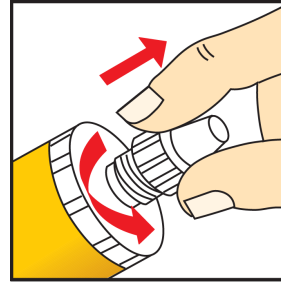
Het anker gat moet altijd schoon, droog, vrij van olie en vet enz. zijn.

Losse deeltjes moeten uit de gaten worden verwijderd.

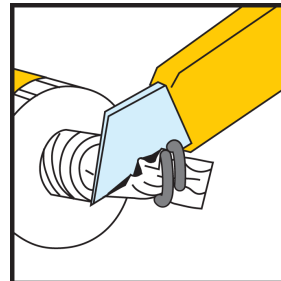
Draadeinden en wapeningsstaven moeten grondig worden gereinigd en ontdaan worden van olie, vet of andere stoffen en deeltjes zoals vuil enz. welke de hechting nadelig kunnen beïnvloeden.

## MENGEN

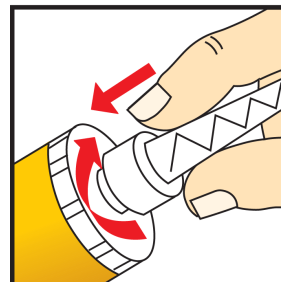
De patroon gereed maken: 300 ml



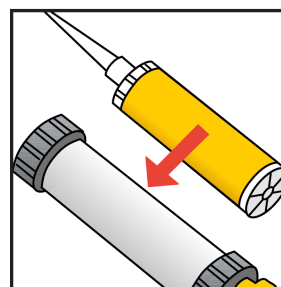
1. Draai de dop los



2. Snij het plastic door

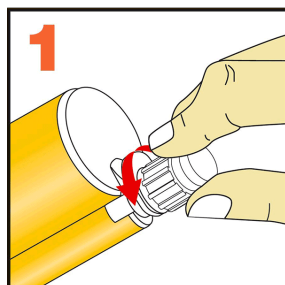


3. Schroef de statische menger erop

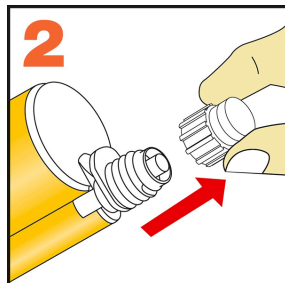


4. Plaats de patroon in het pistool en start applicatie

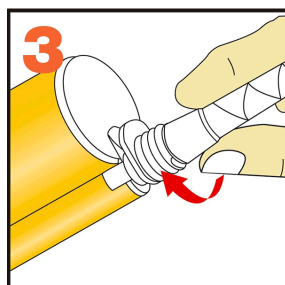
## De patroon gereed maken: 385 & 585 ml



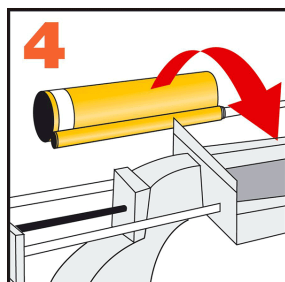
1. Draai de dop los



2. Verwijder de plug



3. Schroef de statische menger erop

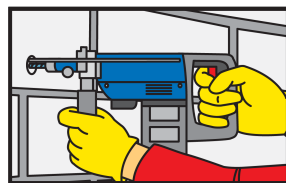


4. Plaats de patroon in het pistool, zodat deze klaar is voor gebruik.

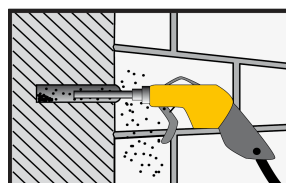
Wanneer de werkzaamheden worden onderbroken, kan de statische menger op de patroon blijven nadat de druk van het pistool is afgenomen. Wanneer de hars in de spuitmond hard geworden is en de werkzaamheden dienen te worden hervat, dan moet er een nieuwe spuitmond worden aangebracht.

## VERWERKING / GEREEDSCHAPPEN

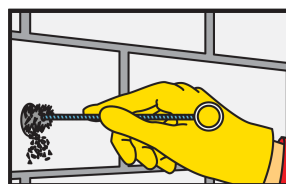
### Verankering in massief metselwerk/beton



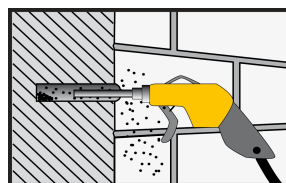
1. Boor het gat met een boormachine. De diameter en de diepte van het gat moet in overeenstemming zijn met de afmetingen van het te plaatsen anker.



2. Het boorgat moet worden schoongemaakt met olievrije perslucht m.b.v. een luchtpistool: 6 Bar. Begin achter in het boorgat en reinig minimaal 2x tot de uitkomende luchtstroom vrij is van stof.



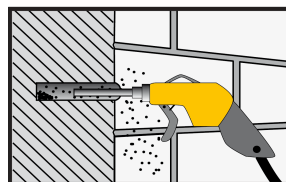
3. Het boorgat moet grondig worden gereinigd met een speciale staalborstel (minimaal 2x borstelen). De diameter van de borstel moet groter zijn dan de diameter van het boorgat.



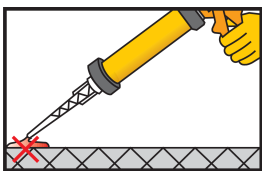
4. Het boorgat nogmaals schoon blazen zoals omschreven bij stap 2.



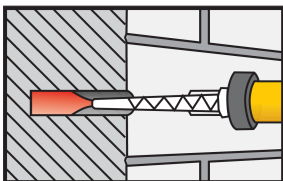
5. Het boorgat nogmaals borstelen zoals omschreven in stap 3.



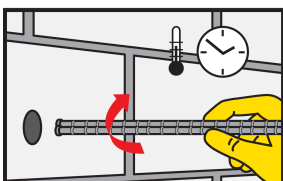
6. Het boorgat nogmaals schoon blazen zoals omschreven bij stap 2 en 4.



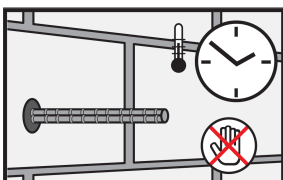
7. Pomp circa twee keer totdat beide componenten goed gemengd naar buiten komen. Gebruik dit materiaal niet. Neem de druk van het pistool af en reinig de opening van de patroon met een doek.



8. Spuit de verankeringslijm in het gat, te beginnen bij de bodem, terwijl de statische menger langzaam wordt terug getrokken. Voorkom ten allen tijde luchtinsluiting. Voor diepe gaten dien een geschikt verlengstuk gebruikt te worden.



9. Breng het anker met een draaiende beweging in het gevulde boorgat. Een deel van de verankeringslijm moet uit het gat komen. Belangrijk: De verankeringslijm moet binnen de open tijd worden aangebracht.



10. Tijdens de uithardingstijd mag de verankeringslijm absoluut niet worden bewogen of belast.

Opmerking: Gebruik Sika AnchorFix®-1 voor holle stenen.

## REINIGEN VAN GEREEDSCHAP

Reinig alle gereedschap en materialen met Sika® Colma Reiniger direct na gebruik. Uitgehard materiaal kan alleen mechanisch worden verwijderd.

### Sika Nederland B.V.

Postbus 40390  
3504 AD Utrecht  
Zonnebaan 56  
3542 EG Utrecht  
Tel. +31 (0) 30-241 01 20  
Fax +31 (0) 30-241 44 82

### Productinformatieblad

Sika AnchorFix®-3030  
December 2024, Version 02.01  
020205010030000007

## LOKALE BEPERKINGEN

Wij maken u erop attent dat als gevolg van specifieke lokale voorschriften de gedeclareerde gegevens voor dit product van land tot land kunnen verschillen. Raadpleeg het lokale productinformatieblad voor de precieze productinformatie.

## WETTELIJKE KENNISGEVING

De informatie, en met name de aanbevelingen met betrekking tot de toepassing en het eindgebruik van Sika producten, wordt in goed vertrouwen verstrekt op basis van de huidige kennis en ervaring van Sika met producten die op de juiste wijze zijn opgeslagen, behandeld en toegepast onder normale omstandigheden. In de praktijk zijn de verschillen in materialen, onderlagen en werkelijke omstandigheden ter plaatse zodanig dat er geen garantie kan worden ontleend met betrekking tot verhandelbaarheid of geschiktheid voor een bepaald doel, noch enige aansprakelijkheid voortvloeiend uit enige juridische relatie, op basis van deze informatie, of uit enige schriftelijke aanbevelingen of enig ander advies dat wordt gegeven. De eigendomsrechten van derden dienen te worden gerespecteerd. Alle bestellingen worden aanvaard onder de huidige algemene voorwaarden. Gebruikers dienen altijd de meest recente uitgave van het productinformatieblad te raadplegen voor het betreffende product. Exemplaren hiervan worden op verzoek verstrekt.

SikaAnchorFix-3030-nl-NL-(12-2024)-2-1.pdf